

# LISSIEU LE MAG

#17 • ÉTÉ 2026



**DOSSIER P.12 À 20**

## ICI COMMENCE LA SUITE

**P.08** | ACTIVITÉS SENIORS  
LES RENDEZ-VOUS

**P.21** | SAISON CULTURELLE 2026-27 :  
UNE SAISON SOUS LE SIGNE DE L'ALTÉRITÉ





### 4-5 : ACTUS LISSILOISES

### 6-7 : ACTUS ESTIVALES

### 8-11 : ACTIVITÉS SENIORS

### 12-20 : DOSSIER CENTRAL : NOUVEAU MANDANT : ICI COMMENCE LA SUITE

### 21-22 : CULTURE

### 23 : TRIBUNE LIBRE / ÉTAT CIVIL INFOS PRATIQUES

### 24 : AGENDA

#### Directrice de publication :

Charlotte GRANGE, Maire de Lissieu

#### Rédactrice en chef : Léa TESTA

**Rédaction :** Maxime BELLOEUF, Cécile BOUTTET, Aline BROUET, Jérémy CARRION, Betty CONSTANT, Sandrine COQUAND, Madeleine DUFOURNEL, Charlotte GRANGE, Arnaud ITIER, Anouk MEYSSELLE, Caroline MORENO, Pauline PELTRET, Jean-Luc RUIZ, Mohamed SIDRINE, Léa TESTA.

**Photos/images :** Association ASCMO Photo, Mairie de Lissieu, flaticon.com, freepik.com

**Conception graphique :** agencereciproque.fr

**Impression :** YAPLUKAFAB  
imprimé en 1500 exemplaires.

**Distribution :** Arnaud ITIER

Diffusion gratuite, reproduction interdite

*« La vraie générosité envers l'avenir  
consiste à tout donner au présent. »*

Albert Camus

Chères Lissilloises, chers Lissillois,

C'est avec une immense gratitude et une profonde responsabilité que nous ouvrons ce premier numéro du magazine trimestriel de notre nouveau mandat municipal.

Lors des dernières élections, vous avez renouvelé votre confiance à l'équipe municipale sortante. Ce choix nous honore et nous engage. Il traduit votre volonté de poursuivre le travail engagé ces dernières années, dans un esprit de proximité, d'écoute et d'action au service de notre commune.

Ce nouveau mandat s'inscrit également sous le signe du renouvellement. Près d'un tiers du conseil municipal a été renouvelé, avec l'arrivée de nouveaux élus venus apporter leur énergie, leurs idées et leurs compétences. Cette complémentarité entre expérience et regard neuf constitue une richesse précieuse pour relever ensemble les défis des années à venir.

Notre commune continue d'évoluer et de se transformer. Les attentes sont fortes, les enjeux nombreux, mais notre ambition demeure intacte : préserver la qualité de vie qui fait la force de notre territoire tout en préparant l'avenir avec lucidité et détermination.

De nouveaux projets d'envergure seront portés au cours de ce mandat. Ils concerneront aussi bien l'aménagement de notre cadre de vie, la transition écologique, le dynamisme associatif et culturel, que les services à la population et l'attractivité de notre commune, avec notamment une attention particulière en matière de commerce local. Ces projets demanderont de l'engagement, du travail collectif et une gestion rigoureuse. Soyez assurés que nous les mènerons avec détermination, dévouement et dans le respect constant de l'intérêt général.

Au-delà des projets, nous souhaitons continuer à faire vivre une commune à taille humaine, solidaire et conviviale, où chacun trouve sa place. Cette ambition ne peut se construire qu'avec vous. Votre participation, vos idées et votre implication dans la vie locale sont essentielles.

Ce magazine trimestriel continuera d'être, tout au long de ce nouveau mandat, un lien entre la municipalité et les habitants. Vous y retrouverez les projets en cours, les initiatives locales, les événements de la commune et les actions menées au quotidien par les élus, les agents municipaux et les acteurs associatifs.

Ensemble, poursuivons avec confiance cette nouvelle étape pour notre commune.

Bien fidèlement,

**Charlotte GRANGE, Maire de Lissieu**



LE TRI  
+ FACILE



BAC  
DE TRI



La classe de CM2



La classe de CM1



La classe de CE2

## RETOUR PROJET THÉÂTRE ÉCOLE DU BOIS DIEU

Dans le cadre d'un projet théâtre, les élèves de CE2, CM1 et CM2 de l'école du Bois Dieu ont participé à une semaine artistique avec la compagnie EMA. Accompagnés par leurs enseignantes et une intervenante Élodie Muselle, ils ont découvert le théâtre, travaillé leur expression orale et la mise en scène. Pour clôturer ce projet, les participants sont montés sur la scène du Lissiac le 27 janvier afin de présenter leur travail à leurs familles ainsi qu'aux élèves de l'école de Montvallon.



## ÉLECTIONS ET INSTALLATION DU CONSEIL MUNICIPAL

Le dimanche 16 mars, la liste portée par Charlotte Grange « Lissieu, Racines et Avenir » a été élue dès le 1<sup>er</sup> tour avec 86 % des suffrages. Le samedi 21 mars s'est tenu le conseil municipal d'installation, marqué par l'élection du maire et des adjoints.

Retrouvez la composition du nouveau conseil municipal dans le dossier de ce magazine à partir de la page 12.



## RETOUR SUR LE REPAS DES AÎNÉS

Le dimanche 18 janvier, le traditionnel repas des aînés a réuni une centaine de convives autour d'un délicieux repas.

La journée s'est poursuivie par un spectacle dansé et chanté, offrant un moment chaleureux et convivial, avant de se conclure par quelques pas de danse.



Carly, solutions industrielles pour un froid naturel

REFRIGERATION COMPONENTS SOLUTIONS

Composants frigorifiques  
**made in Lissieu**  
[www.carly-sa.fr](http://www.carly-sa.fr)



# ATELIERS MÉDIATION ARTISTIQUE

La commune de Lissieu propose aux seniors des ateliers de médiation artistique, destinés à favoriser le bien-être, le lien social et l'autonomie.



## SÉANCES COLLECTIVES

Inscription sur 2 séances

Groupes de 6 personnes maximum en salle des associations

**Les lundis de 14 h à 16 h**

Le 6 juillet, les 7, 14, 21 et 28 septembre,

les 5, 12, 19 et 26 octobre, les 2, 9, 16 et 23 novembre

## SÉANCES INDIVIDUELLES

Pour les personnes à mobilité réduite ou isolées

Entretiens personnalisés à domicile 2 séances d'une heure par personne

**Les jeudis entre 14 h 30 et 17 h**

Les 9 et 30 juillet, les 3, 10, 17 et 24 septembre,

les 1<sup>er</sup>, 8, 15, 22 et 29 octobre

## OBJECTIFS DU PROGRAMME

- Rompre l'isolement en créant du lien
- Stimuler les capacités cognitives et motrices
- Valoriser l'estime de soi par la création artistique
- Apporter un soutien émotionnel dans un cadre bienveillant

Ce projet bénéficie du financement et de l'engagement de l'association Une Façade sur la Vie, dédiée aux seniors et au soutien d'initiatives innovantes pour améliorer leur quotidien.

➔ **Inscriptions auprès de l'accueil de la mairie de Lissieu (pour les ateliers collectifs et individuels) : 04 78 47 60 35**  
ou par mail à [mairie@lissieu.fr](mailto:mairie@lissieu.fr)



## À VOS AGENDAS !

Le samedi 5 septembre, de 9h à 12h, la salle Jean Corbignot accueillera à la fois le Forum des associations et le Forum des commissions municipales.

Le Forum des associations sera l'occasion de vous inscrire auprès de nos associations Lissilloises.

En parallèle, le Forum des commissions municipales permettra aux habitants de s'informer sur les différentes instances participatives de la commune et de rejoindre celles qui les intéressent : urbanisme, environnement, culture, jeunesse, santé...

## LE CONSEIL DU CCAS

Le premier Conseil d'Administration du Centre Communal d'Action Sociale (CCAS) de Lissieu s'est tenu le 30 avril 2026, marquant l'installation officielle de cette nouvelle instance municipale.

Le CCAS met en œuvre la politique sociale de la commune en accompagnant les habitants en difficulté, les personnes âgées et les publics fragilisés, tout en favorisant l'accès aux droits et les actions de solidarité. Présidé par Madame le Maire, le Conseil d'Administration est composé de 5 élus municipaux et de 5 membres issus de la société civile et du tissu associatif local.

Cette première réunion a permis d'installer les administrateurs et d'échanger sur les projets à venir pour l'action sociale de la commune.



## LE SAVIEZ-VOUS ?

**Si vos revenus sont modestes, vous pouvez peut-être bénéficier de l'ASPA (allocation de solidarité aux personnes âgées), anciennement appelée "minimum vieillesse".**

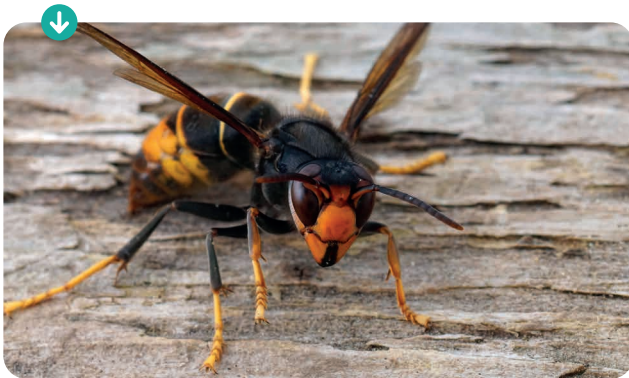
En 2026, vous pouvez y avoir droit si vos ressources sont inférieures à :

- 1 043,59 € brut / mois pour une personne seule
- 1 620,18 € brut / mois pour un couple marié

Si c'est votre cas, vous pouvez demander à compléter vos revenus jusqu'à ces montants.

➔ **Pour en bénéficier, il suffit de faire une demande auprès de l'ASPA ou directement via votre caisse de retraite.**

## VIGILANCE SUR LES FRELONS ASIATIQUES



**La lutte contre le frelon asiatique repose sur la vigilance et la solidarité de tous. Elle permet de limiter son impact sur notre écosystème.**

Pensez à vérifier régulièrement votre habitation et ses abords : les reines fondatrices installent leurs nids dans des endroits abrités et secs. Ces nids peuvent aller de la taille d'une balle de ping-pong à un ballon de handball.

En cas de découverte, ne pas intervenir seul. Signalez-le sur [frelonsasiatiques.fr](http://frelonsasiatiques.fr) et contactez un professionnel.

La capture de la reine est indispensable pour une éradication efficace.

Détection possible jusqu'à fin mai / début juin.



➔ **Vous n'avez pas pu assister à la conférence du 4 mai 2026 sur les frelons asiatiques ?**

Le replay est désormais disponible sur la chaîne YouTube de la commune.



## FRAUDE DU FAUX COURSIER

**Les faits se déroulent ainsi :**

Des escrocs vous appellent, se font passer pour votre banque vous alertant sur le fait que votre carte bancaire a été compromise par une fraude. Il vous indique qu'un coursier va venir récupérer votre carte.

Le coursier vous fait croire qu'il va détruire votre carte, il va vous demander le code secret ainsi que tous les codes de sécurité de votre banque. Même découpée votre carte reste utilisable. L'escroc n'a plus qu'à aller se servir sur tous vos comptes.

Jamais votre banque ne viendra chez vous récupérer votre carte.

**NE COMMUNIQUER JAMAIS VOS DONNÉES BANCAIRES ET VOS CODES CONFIDENTIELS.**

**Si vous êtes témoins de faits qui vous paraissent anormaux, n'hésitez pas à composer le 17.**



## ACTUS ESTIVALES



Chaque année en France, le monoxyde de carbone est responsable de nombreux épisodes d'intoxication et de plusieurs décès.

### LES GRANULÉS DE BOIS

## UN RISQUE TOXIQUE INVISIBLE

**L'Agence Nationale de Sécurité Sanitaires (ANSES) alerte sur un danger méconnu lié au stockage des granulés de bois. Même sans combustion, ils peuvent dégager du monoxyde de carbone (CO), un gaz inodore et potentiellement mortel.**

Un stockage inadapté, notamment en sous-sol ou dans un espace clos, peut entraîner une accumulation du gaz et provoquer des symptômes graves : maux de tête, nausées, vertiges, voire perte de connaissance et, dans les cas extrêmes, le décès.

L'ANSES recommande de conserver les granulés dans un lieu bien ventilé, séparé de l'habitation et isolé des autres pièces. En cas de suspicion d'intoxication, il faut aérer immédiatement, quitter les lieux et contacter les secours.

## PLAN CANICULE

### INSCRIVEZ-VOUS SUR LE REGISTRE DES PERSONNES VULNÉRABLES

**Le CCAS dispose d'un registre recensant les personnes âgées isolées et susceptibles d'avoir besoin d'aide les jours de fortes chaleurs ou de grands froids.**



**En cas d'alerte, le CCAS contacte les personnes âgées inscrites dans le registre.**

En cas d'alerte, le CCAS les contacte pour s'assurer qu'elles vont bien et gérer leurs difficultés. Ce registre concerne les Lissillois âgés de 65 ans et plus, d'au moins 60 ans reconnus inaptes, les adultes handicapés ou en invalidité.

**Vous êtes dans l'une de ces situations ? Demandez à être inscrit sur le registre.**

Vous connaissez une personne vulnérable qui pourrait bénéficier de cette démarche ? Contactez la mairie, le CCAS prendra ensuite attache avec la personne concernée. Cette démarche peut aussi être effectuée par le représentant légal d'une personne vulnérable.

**➔ Pour vous inscrire téléphonez au CCAS : 04 78 47 60 35.**



## RÈGLES DE BON VOISINAGE

Avec les beaux jours, il est important de rappeler quelques règles essentielles de bon voisinage pour le bien-être de tous.

Les travaux de bricolage ou jardinage (tondeuses à gazon, tronçonneuses, perceuses etc...) sont autorisés :

**En semaine :** de 8h à 12h et de 13h30 à 19h.

**Les samedis :** de 9h à 12h et de 15h à 19h.

**Les dimanches :** de 10h à 12h.

Bruits de voisinage (cris d'animaux, diffusion de son ou musique, jeux bruyants, fêtes) causant des nuisances sonores peuvent être sanctionnés, dès lors qu'ils constituent un trouble anormal, se manifestant de jour ou de nuit. Le tapage nocturne n'est pas toléré les nuits de 22h30 à 7h du matin.

## SE PRÉPARER AU RETOUR DU MOUSTIQUE TIGRE



**Le moustique tigre reste présent : il est essentiel de poursuivre la suppression des gîtes larvaires.**

Triez, couvrez ou éliminez les petits récipients pouvant contenir de l'eau (coupelles, pots, jouets, pieds de parasol, gouttières...).

Avant de partir en vacances, adoptez les bons gestes : rangez jardins et balcons, videz ou sablez les coupelles, protégez les réserves d'eau et vérifiez les moustiquaires.

➔ **Pour plus d'informations :** [agirmoustique.fr](http://agirmoustique.fr)

### INFOS PRATIQUES



## FERMETURE ESTIVALE DES COMMERCES ET DES SERVICES !

Les vacances d'été approchent. Retrouvez ci-dessous les dates de fermeture de vos services et commerces de proximité durant la période estivale :

Mairie de Lissieu	● les samedis 08 et 22/08		
Bibliothèque de Lissieu	● du 31/07 au 4/08	Karine Esthétique	● du 11/08 au 24/08
RSP Wine	● Ouvert tout l'été	Nuances de Mèl	● du 10/08 au 24/08
Boucherie Berthier	● du 26/07 au 01/09	Pré délissieu	● Ouvert tout l'été
Restaurant « Hacienda »	● Ouvert tout l'été	Pharmacie de Lissieu	● Ouvert tout l'été avec horaires adaptés
Boulangerie « Chez mon boulanger »	● Ouvert tout l'été	Le snack des copains	● Ouvert tout l'été
Restaurant « Le Gribiche »	● du 31/07 au 24/08	Tabac/Presse « Le Joker »	● Ouvert tout l'été
Caroline Coiffure	● du 21/07 au 18/08	Vival	● Ouvert tout l'été
Fleuriste « Cosmos »	● du 10/08 au 23/08	Auto-école Patrick	● Ouvert tout l'été avec horaires adaptés

● Ouvert tout l'été    ● Ouverture partielle    ● Fermeture



CHERS AÎNÉS, LA COMMISSION SENIORS A LE PLAISIR DE VOUS PROPOSER PLUSIEURS TEMPS FORTS ET ACTIVITÉS D'ICI LA FIN DE L'ANNÉE. CES RENDEZ-VOUS SONT L'OCCASION DE PARTAGER DES MOMENTS CONVIVIAUX, DE DÉCOUVRIR DE NOUVEAUX LIEUX ET DE NOUVELLES ACTIVITÉS.

Désormais, les différentes activités destinées aux seniors seront régulièrement présentées dans le magazine municipal. Il est donc recommandé de le consulter attentivement afin de rester informé des animations, sorties et événements proposés tout au long de l'année.

Pour les personnes les plus connectées, l'application PanneauPocket permet de suivre en temps réel les actualités et informations de la commune directement sur smartphone. Des ateliers de découverte et de prise en main seront organisés dès septembre pour accompagner les habitants dans son utilisation (QR code ci-dessus).



DU 5 AU 11 OCTOBRE

## PROGRAMME DE LA SEMAINE BLEUE

Dans le cadre de la Semaine bleue du 5 au 11 octobre, la commune proposera plusieurs animations gratuites à destination des seniors.



### AU PROGRAMME :

LUNDI 5 OCTOBRE À 10H  
À LA SALLE DES FÊTES DU LISSIACO

## ATELIER ŒNOLOGIE

Découvrez l'univers du vin lors d'un atelier d'œnologie convivial animé par un œnologue Lissillois. Au programme : dégustation commentée de 5 vins, conseils, échanges et découverte des arômes.



JEUDI 8 OCTOBRE À 10H  
À LA SALLE DES FÊTES  
DU LISSIACO

## ATELIER VANNERIE

Initiez-vous à l'art de la vannerie lors d'un atelier créatif animé par Candice Goiffon. Découvrez les différentes matières naturelles comme le rotin, l'osier ou le jonc, apprenez les bases du tressage et les premières techniques de vannerie, puis réalisez votre propre création



VENDREDI 9 OCTOBRE À 14H  
À CIVRIEUX D'AZERGUES

## APRÈS-MIDI BOWLING

Profitez d'un après-midi convivial à iBowl pour partager un moment ludique et chaleureux autour d'une partie de bowling.



Les coupon-réponse accompagnés de votre règlement par chèque à l'ordre du Service Population sont à rendre avant le 31/07/2026.

- En le déposant à l'accueil de la mairie
- En le glissant dans la boîte aux lettres
- Par envoi postal : Mairie de Lissieu,  
75 route départementale 306 69380 LISSIEU

Ces informations sont exclusivement réservées à l'usage du CCAS chargé de leur traitement. Elles seront traitées en conformité avec la loi 78-17 du 6 janvier 1978 relative à l'informatique, aux fichiers et aux libertés.

**COUPON-RÉPONSE**

**A RETOURNER EN MAIRIE**



**ATELIER ŒNOLOGIE 5 OCTOBRE**

Nom et prénom :

.....

Téléphone :

.....

Adresse mail :

.....

**ATELIER VANNERIE 8 OCTOBRE**

Nom et prénom :

.....

Téléphone :

.....

Adresse mail :

.....

**APRÈS-MIDI BOWLING 9 OCTOBRE**

Nom et prénom :

.....

Téléphone :

.....

Adresse mail :

.....

Si vous avez besoin d'un covoiturage ou si vous souhaitez proposer une place dans votre véhicule, merci de cocher la case correspondante :

- J'ai besoin d'un covoiturage.
- Je propose des places dans mon véhicule.





LE JEUDI 15 OCTOBRE

# JOURNÉE EN CÔTE D'OR

La Commission des Affaires Sociales vous propose une journée conviviale à Beaune, entre patrimoine, gastronomie et découvertes locales.

### PROGRAMME DE LA JOURNÉE :

- ➔ **8h00** : Départ de Lissieu (arrêt de bus à côté de la mairie)
- ➔ **10h00** : Arrivée à la Moutarderie Fallot :  
Visite guidée « PARCOURS SENSATIONS FORTES »  
Découverte des secrets de fabrication de la moutarde et des ateliers de production de conditionnement actuels, suivis d'une dégustation.
- ➔ **12h30** : Déjeuner à la ferme aux vins
- ➔ **15h30** : Visite Guidée des Hospices et découverte du musée de l'Hôtel-Dieu de Beaune : Merveille architecturale de l'art gothique flamboyant. Venez découvrir la grande salle des pauvres, la chapelle, l'apothicaire, la cuisine et le fameux polyptyque du Jugement Dernier.
- ➔ **16h45** : Retour à Lissieu vers 18h30.



SPECTACLE 31 OCTOBRE À 20H AU LISSIACO



## « BONNE FÊTES DES MÈRES »



La vie et l'économie de marché en ont décidé ainsi : ils doivent vivre ensemble ! 3 générations : Lucien le grand-père, Philippe le père et Mathis le petit-fils cohabitent et cela n'est pas sans heurts. Les femmes, absentes de cette colocation générationnelle, vont pourtant faire un retour en force... Pour la Fête des mères !

Dans *Bonne fête des mères*, la fête familiale par excellence devient le théâtre d'un règlement de comptes aussi drôle que bouleversant. Autour d'un gâteau un peu trop sucré et de cadeaux maladroitement choisis, les langues se délient, les souvenirs ressurgissent et les masques tombent.

**Un spectacle à la fois piquant et sensible, qui célèbre les mères... en toute lucidité.**

De Thierry Marconnet • Mise en scène par Yohan Genin  
Avec Georges Salvador, Thierry Marconnet et Alexis Reyboz

Gratuit pour les Lissillois de plus de 75 ans.



## JOURNÉE EN CÔTE D'OR LE 15 OCTOBRE

Nom et prénom :

.....

Téléphone :

.....

Adresse mail :

.....

## SPECTACLE DU 31 OCTOBRE

Nom et prénom :

.....

Téléphone :

.....

Adresse mail :

.....

Si vous avez besoin d'un covoiturage ou si vous souhaitez proposer une place dans votre véhicule, merci de cocher la case correspondante :

- J'ai besoin d'un covoiturage.  
 Je propose des places dans mon véhicule.

# LA BIBLIOTHÈQUE VIENT À VOUS !

Parce que la culture doit être accessible à tous, la bibliothèque municipale propose un service de portage à domicile pour les personnes ne pouvant pas se déplacer.

Ce service gratuit permet à chacun de profiter du plaisir de la lecture sans contrainte. Vous souhaitez en bénéficier ou connaissez quelqu'un qui pourrait être intéressé ?

➔ **Contactez-nous** : 04 72 54 82 58

## LES ÉVÉNEMENTS

# À NOTER DANS VOS AGENDAS



- ➔ **Retour des ateliers équilibre en septembre**  
(inscriptions en mairie, dates à venir)
- ➔ **Séances d'assistance d'outils informatiques :**  
(inscriptions en mairie, dates à venir)
- ➔ **Conférence Bon Pied, Bon œil et bien chez moi** 19 novembre de 10h à 12h  
(inscriptions en mairie)
- ➔ **Le repas des aînés (pour les plus de 75 ans)**  
17 janvier 2027 au Lissiac  
(inscription dans le prochain Mag)



**Argile du Velay**  
*un monde plus sain par l'argile !*

Argile verte du Velay, une pureté unique extraite et transformée au cœur du Velay.

Nourrie par les rayons du soleil et naturellement composée de trois argiles aux propriétés et vertus médicinales uniques!

Disponible en magasin BIO & NATUREL.

Pour plus d'information : [www.argileduvelay.com](http://www.argileduvelay.com)

**COSMOS NATURAL**  
COSMETIQUE  
LABORATOIRE COSMÉTIQUE



# SolidPool

*La piscine l'esprit tranquille*

CONSTRUCTIONS - EQUIPEMENTS - RENOVATION - MAINTENANCE

RN6 Lieu dit Favière  
30, route de Marcilly  
69380 LISSIEU

**Horaires :**  
Mardi au vendredi : 9h00 - 12h00 14h00 - 19h00  
Samedi de Juillet à Mars : 9h00 - 13h00  
Samedi d'Avril à Juin : 9h00 - 12h00 14h00 - 17h00

**06 52 35 01 68**  
[magasin-lissieu@solidpool.com](mailto:magasin-lissieu@solidpool.com)



# NOUVEAU MANDAT ICI TOUT COMMENCE



## PRÉSENTATION DE L'ÉQUIPE DE MUNICIPALE



**LE MAIRE**

### Charlotte GRANGE

Depuis six ans, je m'engage avec conviction au service de Lissieu, guidée par le sens du collectif, l'écoute et l'envie constante d'améliorer le quotidien des habitants. Aujourd'hui, je poursuis cet engagement pour continuer à construire, avec humanité et détermination, une commune dynamique, attentive et tournée vers l'avenir.

Une équipe engagée, dynamique et en partie renouvelée, heureuse de poursuivre son action au service des Lissillois pour ce nouveau mandat. Grâce à la confiance renouvelée des habitants, nous continuerons à porter des projets concrets, à l'écoute de chacun et tournés vers l'avenir de Lissieu.

À la suite des élections métropolitaines de mars 2026, Charlotte Grange, maire de Lissieu, a été élue conseillère métropolitaine sur la liste Grand Cœur Lyonnais. À ce titre, elle participe aux travaux de plusieurs commissions de la Métropole de Lyon et représente le territoire au sein de différents organismes.

#### COMMISSIONS MÉTROPOLITAINES

- Territoire, propreté urbaine et qualité de l'espace public
- Rayonnement, grands projets, tourisme et rayonnement à l'international
- Voirie et mobilité

#### REPRÉSENTATIONS DANS LES ORGANISMES

- Office du tourisme / OnlyLyon (titulaire), CAUE (titulaire), SAFER (titulaire), SIGERLY (suppléante), SYTRAL Mobilités (suppléante)



## LES ADJOINTS AU MAIRE



1<sup>er</sup> Adjoint  
**Victor TEIXEIRA**

**Vie économique, développement local, animations et commerce de proximité**

Habitant de Lissieu depuis 20 ans, je poursuis mon engagement municipal afin d'accompagner les projets engagés et contribuer au développement de notre commune. Fort de mon expérience professionnelle et de mon premier mandat, je reste attaché à une action concrète, durable et proche des habitants.



2<sup>ème</sup> Adjointe  
**Anne-Sylvie MONTANIER**

**Urbanisme et développement harmonieux**

Je suis profondément attachée à notre commune et passionnée par l'urbanisme et l'aménagement du territoire. Grâce à mon expérience professionnelle dans ce domaine, je poursuis mon engagement pour accompagner le développement harmonieux et positif de Lissieu.



3<sup>ème</sup> Adjoint  
**George CHRYSOMALIS**

**Finances, commande publique et subventions**

Habitant de Lissieu depuis 1994 et Adjoint aux Finances depuis 2022, je poursuis mon engagement avec la volonté de préserver l'attractivité de Lissieu et de porter des projets ambitieux et réalistes au service des habitants.



4<sup>ème</sup> Adjointe  
**Madeleine DUFURNEL**

**Proximité, solidarités et parcours de vie**

Lissiloise depuis toujours et engagée dans la vie municipale depuis plus de 30 ans, je continue à mettre mon expérience, mon attachement à notre commune et mon énergie au service de la vie sociale, des solidarités et de la préservation de l'identité et de la qualité de vie de Lissieu.



5<sup>ème</sup> Adjoint  
**André DUMORTIER**

**Voirie, espaces publics, mobilités et patrimoine**

Installé à Lissieu depuis 25 ans, et après une carrière dans l'industrie, j'enseigne désormais en lycée technique auprès des jeunes. Très attaché à l'identité et à la qualité de vie de notre village, je continue à œuvrer pour un développement équilibré et respectueux des choix locaux.



6<sup>ème</sup> Adjointe  
**Solange PERRET**

**Santé, citoyenneté, bien-être et inclusion**

Forte d'une expérience en management dans les secteurs médical, social et de la formation, ainsi que d'un engagement associatif et culturel, je mets aujourd'hui mes compétences et mon énergie au service de notre commune.



# LES CONSEILLERS DÉLÉGUÉS



**Aline BROUET**

**CCAS et action sociale**

Travailleuse sociale depuis 25 ans dans l'accompagnement des personnes en situation de handicap, j'œuvre pour l'inclusion, l'accès aux droits et la solidarité. Membre civil du CCAS depuis 6 ans, je mets mon expérience et mon engagement au service d'une commune plus juste et inclusive.



**Jérôme BROUET**

**Éducation, enfance et jeunesse**

Installé à Lissieu depuis 2008, je suis engagé depuis plusieurs années dans la vie associative et municipale de la commune. Président du comité des fêtes et conseiller municipal, je continue à mettre mon énergie et mon sens du collectif au service du dynamisme et du vivre-ensemble à Lissieu.



**Cécile BOUTTET**

**Culture et patrimoine**

Profondément attachée à Lissieu, je poursuis mon engagement avec énergie et sincérité. Mon parcours dans la création artistique nourrit ma volonté de contribuer à une commune vivante, solidaire et ouverte, à travers des projets inclusifs favorisant le vivre-ensemble, la culture et la qualité de vie pour tous.



**Sandrine COQUAND**

**Environnement et transition écologique**

Engagée dans la vie municipale depuis 2014, je suis profondément attachée à Lissieu et à son dynamisme. Ancienne adjointe aux affaires scolaires, à l'enfance et à la petite enfance, aujourd'hui conseillère déléguée et investie dans plusieurs associations locales, je continue à agir avec écoute et pragmatisme au service des habitants et de la vie du village.



**Jérémie CARRION**

**Transition numérique et communication**

Arrivé à Lissieu en 2006, je me suis investi au fil des années dans la vie associative et culturelle de la commune, notamment autour de la musique. Conseiller municipal lors du précédent mandat, je poursuis mon engagement pour préserver notre cadre de vie et accompagner les défis de demain en matière d'environnement, de démographie et de vivre-ensemble.



**Jean-Luc RUIZ**

**Bâtiments et sécurité**

Je renouvelle aujourd'hui mon engagement au sein de la municipalité avec la même motivation sur le suivi des projets en cours, la même disponibilité et la volonté de continuer à agir pour notre commune.



**Anouk MEYSSELLE**

**Vie associative, sports et équipements**

Très investie dans le précédent mandat que j'ai exercé avec passion, je poursuis cet engagement avec toujours autant d'énergie pour accompagner et soutenir les associations qui font vivre Lissieu au quotidien.



# LES CONSEILLERS MUNICIPAUX



## Marion BONDIS

Installée à Lissieu depuis 2025 avec ma famille, je m'engage aujourd'hui pour notre commune. Forte d'une expérience dans la gestion de projets et l'entrepreneuriat, je mets mon dynamisme, mon sens du collectif et mes compétences au service du développement de Lissieu.



## Éric ANDREACCHIO

Habitant et architecte exerçant à Lissieu, j'ai choisi de m'engager pour contribuer concrètement au développement de notre commune. Sensible aux enjeux de cadre de vie, de résilience et de solidarité, je mets mes compétences et mes idées au service du bien commun.



## Corinne TURPIN

Installée à Lissieu depuis près de 30 ans, je me suis investie dans la vie associative et sportive de la commune. Attachée aux valeurs de solidarité et de vivre-ensemble, je poursuis mon engagement pour contribuer à un développement équilibré de Lissieu, au service de tous.



## Isabelle JOLY

Lissilloise de cœur depuis 47 ans, je suis profondément attachée à notre village et à sa qualité de vie. Soucieuse de préserver son identité tout en renforçant son dynamisme, je m'investis pour accompagner un avenir harmonieux et vivant pour toutes les générations à Lissieu.



## Brigitte NATHANIEL

Engagée depuis de nombreuses années dans la vie associative et municipale. Attachée aux valeurs de solidarité, de citoyenneté et de vivre-ensemble, je poursuis mon engagement de proximité pour accompagner une commune dynamique et tournée vers l'avenir.



## Jean-Noël PINET

Engagé dans la vie associative depuis plus de 50 ans et actuellement président de l'ASCMO, je poursuis mon engagement pour préserver la qualité de vie à Lissieu, accompagner son développement et soutenir le dynamisme local.



## Emmanuel BERNARD

Habitant de Lissieu depuis l'enfance et engagé depuis plus de 30 ans dans la vie associative du village, je poursuis mon engagement municipal pour défendre les sujets qui me tiennent à cœur : la préservation du paysage agricole, une urbanisation raisonnée et la valorisation du patrimoine et de l'histoire de notre commune.



## Maxime JALENQUES

Artisan menuisier et élagueur, passionné par la nature et attaché au respect de l'environnement, je m'engage aujourd'hui pour notre commune. Curieux, polyvalent et sensible aux enjeux écologiques, je veux contribuer à une vision locale tournée vers le bien commun et le respect de notre cadre de vie.



## Mathieu TARDY

Gérant du Haras de Bois-Dieu, agriculteur et éleveur de chevaux passionné, je suis profondément attaché à notre commune, à son cadre de vie et à son identité rurale. Je mets mon expérience de terrain, mon sens du concret et ma disponibilité au service de Lissieu et de ses habitants.



## AXE 1

ATTRACTIVITÉ, DÉVELOPPEMENT ÉCONOMIQUE ET SERVICES :

# LE DYNAMISME DE LISSIEU PASSE PAR UNE ÉCONOMIE LOCALE FORTE, DIVERSIFIÉE, OUVERTE AUX INITIATIVES

**POUR UNE COMMUNE VIVANTE ET INNOVANTE SOUTENIR UNE ÉCONOMIE LOCALE DYNAMIQUE ET DIVERSIFIÉE. REDONNER VIE AUX COMMERCES DE PROXIMITÉ ET CRÉER DES SERVICES ATTRACTIFS SONT ESSENTIELS POUR RENFORCER L'ANIMATION ET L'IDENTITÉ DE LISSIEU.**



### Soutenir les entreprises locales :

**Le soutien aux entreprises locales et le développement de l'attractivité de notre bassin d'emploi passe par les propositions suivantes :**

- Organiser des événements économiques pour valoriser les entreprises locales et les aider dans leurs recrutements (job dating...)
- Finalisation du chantier de la zone de la Braille et accompagnement de l'installation des nouvelles entreprises
- Signalétique repensée pour optimiser la visibilité des entreprises
- Relancer l'association des commerçants et l'étendre à l'ensemble des entreprises



### Soutenir la culture pour tous :

**L'offre culturelle pour tous sera enrichie sur de nombreux plans :**

- Extension de la bibliothèque et ajout d'une section médiathèque/ludothèque
- Création d'un espace partagé de pratique musicale
- Création d'un espace d'exposition culturelles et citoyennes
- Poursuite de l'offre de spectacles à prix abordables

Pour en savoir plus sur les projets concernant l'attractivité économique se reporter à la page 19, projet 1 et 2.



## AXE 2

TRANSITION ÉCOLOGIQUE ET CADRE DE VIE :

# NOUS POURSUIVONS LA CONSTRUCTION D'UN TERRITOIRE APAISÉ, VERT, RÉSILIENT ET HARMONIEUX, OÙ IL FAIT BON VIVRE AUJOURD'HUI COMME DEMAIN

**POUR UN VILLAGE SÉCURISÉ ET APAISÉ, VERDOYANT ET RÉSILIENT, OU LA NATURE RETROUVE SA PLACE ET OU CHACUN PROFITE D'UN CADRE DE VIE HARMONIEUX.**

Maison Blancart



**Un urbanisme au service du cadre de vie : les actions concernant l'urbanisme seront encadrées par la prochaine révision du PLU-H ainsi que celle de la Charte de l'Urbanisme et sur lesquelles l'ensemble des Lissillois sera appelée à se prononcer.**

Nous poursuivons nos efforts pour accompagner et cadrer les projets d'aménagement avec les promoteurs en défendant un urbanisme respectueux du caractère de Lissieu. Dans les chantiers déjà envisagés figurent la transformation de la Maison Blancart et Chirat en logements et commerces, le réaménagement du parvis et des pourtours de l'église pour la valoriser.



Forêt sud

### Des déplacements apaisés :

L'apaisement des déplacements dans la commune sera poursuivi en concertation avec la Métropole de Lyon à travers le développement de la « Ville 30 » et la sécurisation des circulations piétons et cyclistes. La sécurisation de la RD42/route de Limonest engagée sera finalisée sur toute sa longueur. Des circuits de pedibus seront organisés vers les groupes scolaires et les mobilités douces encouragées notamment par la relance de la fête du vélo.

### Un environnement préservé :

Des ateliers citoyens seront organisés pour sensibiliser les Lissillois à la préservation de nos ressources naturelles : fresque du climat, ateliers zéro déchets...

La commune poursuivra son travail d'exemplarité par l'installation de ruches, de nichoirs à oiseaux et de récupérateurs d'eau dans les bâtiments communaux. L'entrée sud du Bourg sera embellie par l'implantation d'une mini-forêt au-dessus du giratoire avec des essences locales et adaptées à notre climat.

Les travaux d'enfouissement des réseaux seront poursuivis avec une programmation complète permettant de se projeter à l'horizon 100%.

Pour en savoir plus sur les projets concernant la transition écologique et cadre de vie se reporter à la page 19-20, projet 3 et 4.



## AXE 3

BIEN-ÊTRE, INCLUSION ET VIVRE ENSEMBLE :

# POUR UNE COMMUNE OÙ CHACUN PEUT SE SENTIR ACCUEILLI, RESPECTÉ, SOUTENU ET ACCOMPAGNÉ

**FAIRE DE LISSIEU UNE VILLE ACCUEILLANTE, ACCESSIBLE ET SOLIDAIRE EST UNE PRIORITÉ : ACCOMPAGNER TOUS LES ÂGES, SOUTENIR LES FAMILLES ET LES PLUS FRAGILES, RENFORCER LES LIENS ENTRE LES QUARTIERS ET DONNER À CHACUN UNE PLACE DANS LA VIE LOCALE.**

### Prendre soin de nos aînés :

Pour nos seniors, nous poursuivons et développerons les animations, les sorties, les ateliers et les moments de rencontre afin d'apporter de la convivialité, lutter contre l'isolement et favoriser davantage de liens intergénérationnels, parce que le lien social est un outil de prévention aussi puissant que n'importe quel traitement.

Nous voulons mettre en place une navette solidaire, conçue pour faciliter les déplacements sur la commune de nos seniors et publics fragilisés, ainsi que des ateliers intergénérationnels pour favoriser la transmission et la compréhension entre les générations.



### Accompagnement pour tous :

Personne à Lissieu ne doit rester seul face aux difficultés, c'est le rôle du CCAS, de créer des liens, d'être à l'écoute de tous, de soutenir les plus fragiles et permettre à chacun de trouver sa place. La commune s'est déjà saisie de cette question en recrutant une assistante sociale à mi-temps depuis septembre 2025, renforçant l'action sociale de proximité et proposant des aides sociales :

- ➔ Un accès aux droits et à l'information pour tous ➔ « Un coup de pouce » financier
- ➔ Un accompagnement administratif ➔ Un soutien dans les moments difficiles

Nous souhaitons aller plus loin, en contribuant activement à la réflexion et à l'évolution des politiques communales de solidarité (violence domestique, santé mentale, précarité), afin d'adapter en permanence nos actions aux besoins réels des habitants.

**Pour en savoir plus sur les projets concernant le bien-être, l'inclusion et le vivre ensemble se reporter à la page 20, projet 5 et 6.**

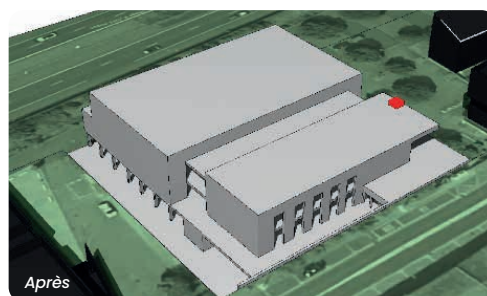
## 6 PROJETS

### 1 SALLE DE SPORT JEAN CORBIGNOT

**La rénovation de la salle Jean Corbignot vise à moderniser cette structure vieillissante en créant un lieu spacieux et convivial pour accueillir les événements sportifs et associatifs.**

Au-delà des vestiaires, rangements, gradins et halls d'accueils, l'extension de la nouvelle salle pour d'autres usages (bibliothèque/médiathèque, fitness, réunions...) est d'ores et déjà à l'étude.

L'intégration paysagère avec l'environnement (Le Lissiac, le Centre-bourg, les deux Tours...) sera au centre des réflexions pour créer une infrastructure pérenne, accueillante et fédératrice.



### 2 PLAN DE RELANCE DU COMMERCE LOCAL



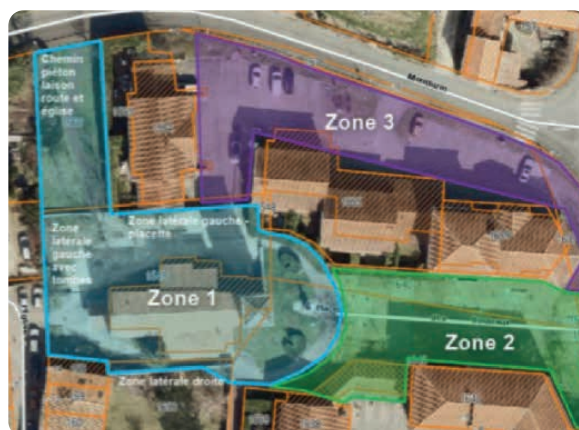
**Le soutien aux commerces locaux est l'affaire de tous, dans cette optique le plan de relance se propose d'agir sur 3 plans :**

- ➔ Renforcer le lien entre le Bourg et le Bois Dieu par la création d'événements de quartiers pour faire connaître et promouvoir les commerces locaux
- ➔ Soutenir les commerces existants en embellissant les abords et en favorisant l'accès pour tous (piétons, vélos, autos...)
- ➔ Proposer les locaux municipaux vacants à des tarifs attractifs
- ➔ Créer un programme de fidélité et des incitations à consommer local
- ➔ Relancer du marché hebdomadaire

### 3 REQUALIFICATION DU CENTRE BOURG ET DE LA PLACE DES TAMARIS

**Ce projet sera inscrit dans la Programmation Pluriannuelle des Investissements (PPI) et vise à redynamiser le secteur centre bourg et la place des Tamaris.**

L'amélioration des cheminements piétons et cyclistes, la mise en valeur du patrimoine et la végétalisation contribueront à construire un centre de village moderne, sécurisé et convivial.





## 4 THÉÂTRE DE VERDURE

Dans le Parc de Montvallon, la création d'un théâtre de verdure sur les caves de l'ancienne demeure historique permettra de valoriser ce patrimoine en offrant à tous un accès à un lieu pour les événements culturels, associatifs et scolaires.

Ce lieu se veut intégré dans le paysage du parc et respectueux de la nature environnante avec des assises enherbées dans la pente naturelle du terrain.

Des premières études ont été engagées sur le mandat précédent.



## 5 PÔLE MULTIGÉNÉRATIONNEL

**Cette belle structure intergénérationnelle va sortir de terre, elle regroupera au sein d'un même pôle de 3 bâtiments :**

- Une quarantaine de logements familiaux en accession ou en location
- Une résidence senior de 30 logements
- Une nouvelle crèche de 30 berceaux
- Un centre de loisirs

Le stationnement s'effectuera en grande majorité en sous-sol pour les résidents permettant de libérer le stationnement en surface pour les utilisateurs occasionnels. Les études préparatoires et les échanges avec la métropole ont été menés sur le mandat précédent ainsi que le dépôt du permis d'aménager.

Le processus de sélection du promoteur chargé de l'ensemble du PMG est lancé à travers une procédure d'appel d'offres encadrée par la réglementation sur les marchés publics.

## 6 JOURNÉE CITOYENNE – PASSAGE CM2 À LA 6<sup>ÈME</sup>

Le passage CM2/6<sup>ème</sup> est une étape importante pour nos enfants, au-delà de l'aspect administratif nous souhaitons accompagner cette transition par une journée porteuse de sens et d'engagement citoyen. Cette journée sera l'occasion pour eux de redécouvrir les valeurs de la république, de participer à des ateliers thématiques (premiers secours, écologie, citoyenneté...) et pour les plus motivés d'accomplir des actions concrètes pour leur ville au moment où ils s'apprêtent à poursuivre leur vie scolaire ailleurs.





## le LISSIACO

### SAISON CULTURELLE 2026-27 : **UNE SAISON SOUS LE SIGNE DE L'ALTÉRITÉ**

Comme chaque saison, un thème vient guider la programmation culturelle. Pour cette saison 2026-2027, la commission culture a choisi de placer sa réflexion sous le signe de l'altérité.

L'altérité, c'est l'art de la rencontre avec l'autre, dans nos ressemblances comme dans nos différences. Elle prend corps à travers la culture, la musique, le théâtre et les savoirs partagés : tout ce qui nous relie par l'émotion, l'expérience sensible et la créativité.

Dans le spectacle vivant, l'altérité se joue autant sur scène que dans la salle. L'acteur et le spectateur, le musicien et l'auditeur, chacun se transforme par le regard, l'écoute et la présence de l'autre. Un rire partagé abolit les frontières, une mélodie venue d'ailleurs ouvre de nouveaux horizons, une histoire racontée au théâtre fait résonner nos propres expériences.

Cette saison se veut ainsi une invitation à la découverte, à la curiosité et au dialogue entre les publics, les artistes et les disciplines. Elle s'accompagnera également d'une ouverture du Lissiaco à des productions en résonance avec cette démarche, grâce à une programmation parallèle accueillant des compagnies en auto-production.

Ces propositions viendront compléter et enrichir la programmation portée par la commission culture dans une volonté de soutenir la création et d'encourager de nouvelles rencontres artistiques, notamment à travers des résidences d'artistes ainsi que des collaborations avec les associations locales autour des bœufs musicaux, du cinéma, de la danse, du théâtre, de la photographie et de divers projets culturels.

**Pour découvrir l'ensemble du programme, une présentation de saison suivie d'un spectacle de Kosh vous sera proposée le 11 septembre à 19h.**



Nous ouvrirons ensuite la saison avec les « Journées Européennes du Patrimoine », mettant à l'honneur les richesses de notre territoire à travers plusieurs visites patrimoniales et le spectacle « La gourmandise de Guignol » de la compagnie Art Toupan.



## CULTURE



# BIBLIOTHÈQUE RENTÉE LITTÉRAIRE



Pour cette nouvelle rentrée littéraire, la bibliothèque de Lissieu vous réserve une programmation riche pour les petits et les grands.

### TOUT AU LONG DE L'ANNÉE, RETROUVEZ LES RENDEZ-VOUS MENSUELS :

- **L'heure du conte des tout-petits pour les 2 à 4 ans** : 1<sup>er</sup> samedi du mois à 10h
- **L'heure du conte pour les 4 à 6 ans** : 3<sup>ème</sup> samedi du mois à 10h
- **Ateliers ludiques** : 3<sup>ème</sup> mercredi du mois à 14h
- **Soirée jeux** : vendredi avant chaque vacances scolaires à 19h30



## LES TEMPS FORTS À NOTER DANS VOS AGENDAS

### COMITÉ DES ACQUÉREURS

De fin août à novembre, découvrez la rentrée littéraire à travers une sélection de romans. Lisez, partagez vos impressions et échangez autour de vos lectures tout au long de cette période. Les ouvrages seront mis à disposition à l'accueil des bibliothèques de Lissieu et de La Tour-de-Salvagny.

Une rencontre est également proposée le jeudi 10 novembre à 18h30 afin d'échanger autour des coups de cœur de chacun, de débattre des ouvrages sélectionnés et de participer au choix des prochaines acquisitions des bibliothèques.

### PRIX JEUNESSE DES MONTS D'OR

De septembre à mai, découvrez une sélection de cinq romans spécialement choisis pour les jeunes lecteurs. Histoires captivantes, univers variés et aventures passionnantes rythmeront cette découverte littéraire tout au long de l'année.

Au mois de mai, les participants seront invités à voter pour leur roman préféré et à contribuer à l'élection de l'ouvrage lauréat.

**NOUVEAUTÉ !**

**Les tout-petits (2 à 4 ans) auront désormais aussi leur rendez-vous jeux de société !**

Retrouvez-nous à 10h les premiers samedis de novembre, février et juin pour un moment de découverte et de partage.



Des animations savoureuses et conviviales vous attendent dans le cadre du thème de la gourmandise porté par le réseau ReBOND.

### MERCREDI 30 SEPTEMBRE DE 14H À 16H ATELIER CUISINE

Participez à un atelier cuisine consacré à la réalisation d'un gâteau roulé. De la préparation à la décoration, chacun découvrira les différentes étapes de confection avant de partager un moment convivial autour d'une dégustation.

**Pour les 8 / 12 ans • Durée : 2h**

### MERCREDI 28 OCTOBRE DE 14H ATELIER D'AQUARELLE FRUITÉ

Cet atelier artistique invite les enfants à découvrir l'aquarelle à travers des activités de peinture, collage et découpage. Une expérience créative et ludique pour explorer les couleurs, stimuler l'imagination et réaliser des créations originales.

**Pour les 8/10 ans**

### SAMEDI 14 NOVEMBRE À 10H00 CONFÉRENCE – GASTRONOMIE FRANÇAISE

Dans cette conférence, Yves Roueche retrace 2000 ans d'histoire de la gastronomie lyonnaise.



## NAISSANCES

**21/12/2025** : BOURDEAU Ferréol, Ange, Alexandre, Marie  
**23/12/2025** : AUBRIET Maël, Hoàng, Long  
**31/12/2025** : ASSAEVA Alsiya  
**20/01/2026** : OLIVIER Antoine, Gilles, René  
**27/01/2026** : BENTAHAR Rawan  
**27/01/2026** : BERTRAND Mathis, Jean, Franck  
**01/02/2026** : ROSSERO César, Marcel, Jacques  
**12/02/2026** : BELY Sacha, Paul, Marcel  
**16/02/2026** : MELOYAN Aram  
**19/02/2026** : GROS Louise, Jeanne  
**25/02/2026** : GUIBERT Maximilien, Joseph, Humbert  
**01/03/2026** : CHALONS AÏCHOUN Talia, Leah, Andrea  
**14/04/2026** : GAUTHIER Marceau, Cole, André  
**20/04/2026** : GIRAUD Gaspard, Louis, Guillaume  
**24/04/2026** : ZARD Nour  
**18/05/2026** : LE BLAN Faustine, Marie, Anne

## MARIAGE

**23/05/2026** : BONNARDON Jean, Bertrand et VIGOUREUX Lorelei, Lydie, Camille  
**29/05/2026** : BLANDIN Adrien, Florian et CRUZ Coralie, Chrystelle  
**30/05/2026** : PERNET-SOLLIET Thibaut, Martin et BERNARD Blandine, Émilie, Marie  
**13/06/2026** : BOSSU Julien, Pascal, Sylvain et MAREK Bertille, Agnès, Marie  
**20/06/2026** : VALETTE Kilian Sébastien et GOUDET Angélique, Claire-Chantal, Chloé, Dieudonné

## DÉCÈS

**04/02/2026** : LARGIER Danielle, Marie  
**20/02/2026** : BONNARDON Georges, Jean  
**17/03/2026** : GOFFINET Roland  
**22/03/2026** : DUFURNEL Eugène, Antonin-Claude  
**27/04/2026** : CANTE Germaine, Augustine  
**10/05/2026** : VERNIER Victor, Benoît, Eric

## INFOS PRATIQUES

### MAIRIE DE LISSIEU

75 route Départementale 306,  
69380 Lissieu  
04 78 47 60 35  
E-mail : [mairie@lissieu.fr](mailto:mairie@lissieu.fr)  
Site internet : [www.lissieu.fr](http://www.lissieu.fr)  
Horaire d'ouverture  
**Accueil physique et téléphonique :**  
Mardi, mercredi et vendredi :  
08h45-12h00 / 13h30-17h00  
Samedi : 09h00-12h00  
Sur rendez-vous le jeudi  
**Accueil uniquement téléphonique :**  
Jeudi : 08h45-12h00 / 13h30-17h00  
Fermeture :  
Lundi : fermé au public, pas de permanence téléphonique

### CENTRE COMMUNAL D'ACTION SOCIALE :

04 78 47 60 35  
Permanence logement social :  
tous les 1<sup>er</sup> samedis de chaque  
mois de 10h00 à 12h00, sur  
rendez-vous.

### LE LISSIACO

#### PÔLE CULTUREL ET FESTIF :

04 78 47 60 35  
3 chemin de Marcilly,  
69380 Lissieu  
E-mail : [culture@lissieu.fr](mailto:culture@lissieu.fr)  
Site internet :  
[www.lissiacoco-pole-culturel.lissieu.fr](http://www.lissiacoco-pole-culturel.lissieu.fr)  
**Demandes de location  
et renseignements :**  
[locations@lissieu.fr](mailto:locations@lissieu.fr)

### BIBLIOTHÈQUE DE LISSIEU :

04 72 54 82 58  
75 route Départementale 306,  
69380 Lissieu  
E-mail : [animations@lissieu.fr](mailto:animations@lissieu.fr)  
Site internet :  
[www.lissiacoco-pole-culturel.lissieu.fr](http://www.lissiacoco-pole-culturel.lissieu.fr)  
**Horaire d'ouverture**  
Mardi : 15h30 - 18h30  
Mercredi : 09h00-12h30 /  
13h30-18h30  
Vendredi : 15h30-18h30  
Samedi : 09h30-12h30  
*À partir du 1<sup>er</sup> septembre les  
horaires seront 09h00-12h00*

### POINT RELAIS LA POSTE

Adresse : 108 route  
Départementale 306,  
69380 Lissieu  
**Horaires d'ouverture :**  
Lundi au samedi : 06h30-19h30  
Dimanche : 07h30-12h30

### COLLECTE DES DÉCHETS

**Ordures ménagères :**  
Mardi et vendredi entre  
06h00 et 13h30  
**Collecte de tri :**  
Jeudi entre 6h00 et 13h30  
En cas de non-ramassage,  
rendez-vous sur la Plateforme  
TOODEGO  
**Collecte du verre :**  
5 Chemin de Marcilly  
69380 Lissieu  
8 Allée des Ecoreuils 69380 Lissieu  
Allée de la Combe 69380 Lissieu  
Chemin de Fromenteau  
69380 Lissieu



## Votre jardinier

Entretien Parcs et Jardins

[www.votrejardinier-ouestlyonnais.com](http://www.votrejardinier-ouestlyonnais.com)

**Travaux d'entretien :** tonte, taille, ramassage de feuilles, débroussaillage

**Travaux d'élagage, d'abattage,** évacuation des déchets verts

 3 chemin de Marcilly 69380 LISSIEU
 04 37 41 56 35
 [votrejardinier@orange.fr](mailto:votrejardinier@orange.fr)



50% crédit d'impôts  
services à la personne




## JUILLET

**PERMANENCE MISSION LOCALE  
VENDREDI 3 JUILLET DE 9H À 12H**

Avec ou sans rendez-vous  
Mairie de Lissieu

**SOIRÉE JEUX  
VENDREDI 3 JUILLET À 19H30**

Bibliothèque de Lissieu  
 [animations@lissieu.fr](mailto:animations@lissieu.fr)

**BAL POPULAIRE  
Cie Azcoaga Danse et Corps  
VENDREDI 3 JUILLET À 20H**  
Le Lissiacco

**BAL DES POMPIERS  
MARDI 14 JUILLET À 20H**

Caserne de Lissieu  
Accès libre

**FEU D'ARTIFICE  
MARDI 14 JUILLET À 22H30**

Parc de Montvallon  
Accès libre

## SEPTEMBRE

**PERMANENCE MISSION LOCALE  
VENDREDI 4 SEPTEMBRE DE 9H À 12H**


Avec ou sans rendez-vous  
Mairie de Lissieu

**PERMANENCE AVOCAT  
SAMEDI 5 SEPTEMBRE DE 9H À 12H**

Sur rendez-vous  
Mairie de Lissieu

**FORUM DES ASSOCIATIONS  
ET DES COMMISSIONS  
SAMEDI 5 SEPTEMBRE DE 9H À 12H**  
Salle Jean Corbignot

**HEURE DU CONTE DES TOUT-PETITS  
SAMEDI 5 SEPTEMBRE À 10H**

Public : 2 à 4 ans  
Bibliothèque de Lissieu  
 [animations@lissieu.fr](mailto:animations@lissieu.fr)

**OUVERTURE DE LA  
SAISON CULTURELLE  
VENDREDI 11 SEPTEMBRE À 19H**

Lissiacco  
Accès libre

**FÊTE DU CHEVAL  
12 ET 13 SEPTEMBRE**


Haras de Bois Dieu, 87 chemin Neuf  
Programme à venir

**JOURNÉES EUROPÉENNES  
DU PATRIMOINE  
DU 19 AU 20 SEPTEMBRE**


Programme :  
[www.lissiacco-pole-culturel.lissieu.fr](http://www.lissiacco-pole-culturel.lissieu.fr)

**VIDE GRENIER  
APE Montvallon  
DIMANCHE 20 SEPTEMBRE**  
Parc de Montvallon

**ATELIER LUDIQUE  
Kapla  
MERCREDI 16 SEPTEMBRE**

14h00 : 5 à 7 ans  
15h15 : 8 à 10 ans  
16h30 : 10 ans et plus  
Bibliothèque de Lissieu  
 [animations@lissieu.fr](mailto:animations@lissieu.fr)

**HEURE DU CONTE  
SAMEDI 19 SEPTEMBRE À 10H**

Public : 4 à 6 ans  
Bibliothèque de Lissieu  
 [animations@lissieu.fr](mailto:animations@lissieu.fr)


**LA GOURMANDISE DE GUIGNOL  
SAMEDI 19 SEPTEMBRE À 20H**


Le Lissiacco  
 [lelissiacco.mapado.com](http://lelissiacco.mapado.com)

**CAFÉ RENCONTRE  
SAMEDI 26 SEPTEMBRE DE 9H À 11H**

Salle des mariages  
Quartier Charvery

**ATELIER CUISINE - GÂTEAU ROULÉ  
MERCREDI 30 SEPTEMBRE À 14H**

Public : 8 à 12 ans  
Bibliothèque de Lissieu  
 [animations@lissieu.fr](mailto:animations@lissieu.fr)

 = sur réservation

Tout le programme des animations  
de la bibliothèque est disponible  
dans l'agenda du site internet.

